



1. Oudmunsterkerk  
(St.-Salvator)
2. Domkerk
3. Pieterskerk
4. Janskerk
5. Mariakerk
6. Paulusabdij
7. Catharijneconvent
8. Buurkerk
9. Nicolaikerk
10. Jacobikerk
11. Geertekerk
12. H.-Kruiskapel
13. Wittevrouwenkerk
14. Jeruzalemkerk
15. Regulierenkerk
16. Servaasabdij
17. Corneliskapel
18. Melatenkerkje
19. Jobsgasthuis
20. H.-Kruisgasthuis
21. Matthias- en Margarethagasthuis
22. Quintengasthuis
23. Stadhuis
24. Vredenburg
25. Catharijnepoort
26. Tolsteegpoort
27. Weerdpoot

28. Wittevrouwenpoort
29. Gieterij Nobeldwarsstraat
30. Gieterij Wittevrouwensingel
31. Gieterij Wittevrouwenstraat

Ego me libet tot antea dicitur in buedo dicitur  
 de v. m. p. s. m. b. i. n. d. g. p. b. y. s. j. u. l. y. s. e. u. d. e. m. y. b. e. g. i. s. s. e.  
 de m. p. e. m. s. d. e. s. t. e. d. e. / t. e. w. e. t. e. s. v. e. g. e. r. e. o. u. d. e. f. a. c. t. s. g. e.  
 v. e. n. d. e. b. o. o. r. t. e. g. u. s. o. u. d. e. d. e. d. e. i. n. s. e. i. s. p. e. l. a. t. y. s. d. u. m. v. y.  
 b. y. g. e. r. e. g. u. p. r. e. l. i. c. r. e. c. h. e. g. e. g. o. t. i. s. t. e. w. o. r. d. e. m. i. t. h. y. a. d. e. n.  
 d. e. t. o. o. n. s. v. e. n. d. e. g. a. l. n. o. t. o. o. n. s. b. a. n. d. r. e. c. h. e. s. p. e. n. d.  
 g. e. m. i. t. u. l. u. m. / d. u. m. v. y. b. e. l. t. e. g. g. o. o. i. s. t. e. g. r. e. o. m. m. u. n. i. c. i. p. e.  
 p. e. g. o. o. d. e. a. r. m. o. n. i. e. m. i. t. h. y. s. v. n. i. c. e. v. e. y. r. o. m. u. s. g. o. o. v. e. e.  
 l. e. r. e. b. y. s. o. u. d. e. d. i. e. s. d. u. i. d. e. r. b. o. l. y. g. e. s. / n. e. d. v. n. t. e. r. t. i. n. g.  
 g. i. n. t. i. g. v. e. n. d. e. a. n. d. e. r. s. i. n. d. g. e. l. y. c. h. d. e. r. u. n. s. t. e. d. a. l.  
 p. e. s. t. e. s. t. o. p. d. a. t. g. e. t. u. r. r. o. o. r. d. t. s. y. n. d. m. i. t. h. y. a. n. t. e.  
 w. a. r. m. a. l. i. e. p. u. n. t. r. e. g. i. s. t. e. l. i. n. e. g. o. e. t. g. e. y. v. e. d. o. b. b. e.

v. e. n. d. e. m. p. e. m. i. t. h. y. s. t. o. o. n. s. d. u. g. g. e. b. u. y. t. g. e. r. -  
 b. y. g. e. v. o. u. r. g. e. g. e. t. a. l. a. r. g. t. e. s. t. e. s. u. e. t. w. a. r. t. e. s. g. e. v. o. u. r. v. i. e. t. b. o. o. r. t. e.  
 a. r. g. t. m. i. t. h. y. d. a. t. d. e. b. o. o. r. s. r. e. c. h. e. s. p. e. g. e. s. n. o. d. e. c. e. s. s. e. g. e. m. i. t. h. y. s. g.  
 v. e. r. e. l. l. e. r. e. s. b. o. o. r. t. e. v. y. n. e. l. l. e. r. e. s. a. n. t. e. l. a. s. p. u. n. t. e. s. b. a. n. d. s. r. o. u. t. e. n. t. e.  
 d. e. s. t. e. s. t. o. t. g. e. m. i. t. h. y. s. a. n. t. e. r. e. p. u. n. t. d. u. m. a. d. d. e. v. e. y. g. o. d. i.  
 a. l. l. e. m. a. r. g. t. e. s. t. e. d. a. t. g. e. b. e. p. e. s. p. e. g. e. r. e. n. t. e. g. o. d. o. s. b. e. n. e. d. i. c. t. i. o. n. e. s. m. i. t. h. y. s.  
 s. a. l. l. e. s. a. n. t. e. m. p. e. m. i. t. h. y. s. t. e. s. v. o. m. p. a. u. g. u. s. t. i. 1507

A. W. G. A. L. b. r. u. l. l. y. /  
 B. W. G. A. L. b. e. g. i. n. n. g. b. e. n. d. t. d. e.  
 S. t. a. d. t. A. m. s. t. e. r. d. a. m. /

O PASSI GRAVIORA DABIT  
DEVS HIS QUOQUE FINEM

ANNO 1507

17 ja	C. Soeta
16 mi	mi
15 ja	19 ja
14 la	Alamir
13 soe	Schoerwert
12 ja	habt
11 mi	geuni
10 ra	Dea Soere
9 ja	C. Soetabt
8 mi	mi
7 ja	29 ja
6 ra	Alamir
5 soe	Schoerwert
4 ja	habt
3 mi	geuni
2 ra	Dea Soere
1 bt	C. Soetabt

Transcriptie van de brief van Burgemeesters, Schepenen en Raad van Vlissingen aan Thomas Both.

*Thomas Both, tot antwoirde ende vuldoenynghe van ue missive van den XVIIen July senden wy ue. bij desen de wapenen deser stede, te weten een gecroonde flessche, ende voorts hieronder de devise in Latijn, die wij begheeren op elcker clocke gegoten te worden, mitsgaders de toonen ende halve toonen van de clocken, in als zeventiene, die wij ue. Ten hoogsten recommanderen in goede armonie meughen over een commen, zoo wel elck bysonder, d'een d'ander volghende, als van tertien, quinten ende anderssins, gelijk de cunste dat verheescht, opdat het accoordt zijnen naem mach waermaeken.*

*In de rechte linie hebt ghy een dobbel octave ende in marge twee halve toonen, die ghy uuyt het bygevouchde getal lichtelijck zien zult waerse behooren.*

*Wilt voorts acht nemen, dat de voorsz. clocken in gheen nodeloose gewichten en excedeeren, ue. Voorts reguleerende naer den inhouden van den contracte.*

*Ende desen tot gheenen anderen eynde dienende, bidden wij Godt Almachtich, dat hij ue. In zijn heyliche hoede ende bewarynge nemen wille.*

*Uuyt Vlissinghen, desen XXIIIen Agusti 1587.*

*Uwe goede vrienden,  
Burchmeesters, Schepenen ende Raedt  
Der stadt Vlissinghen*

O PASSI GRAVIOVA DABIT  
DEVVS HIS QVOQVE FINEM

Anno 1587

17 fa -	c sol fa
16 m -	mi
15 fa -	B fa
14 re -	A la mi re
13 sol -	Ge sol re ut
12 fa -	F fa ut
11 mi -	E la mi
10 re -	D la sol re
9 fa -	C sol fa ut
8 mi -	mi
7 fa -	B fa
6 re -	A la mi re
5 sol -	G sol re ut
4 fa -	F fa ut
3 mi -	E la mi
2 re -	De la sol re
1 ut -	C sol (s) fa ut

**Bijlage 3**

✠ ✠ O ✠ PASSI ✠ GRAVORA ✠ DABIT ✠ DEVS ✠ HIS ✠ QVOQVE ✠ HIVEM ✠ THOMAS ✠ BOTHOME ✠ FECIT ✠ 1588

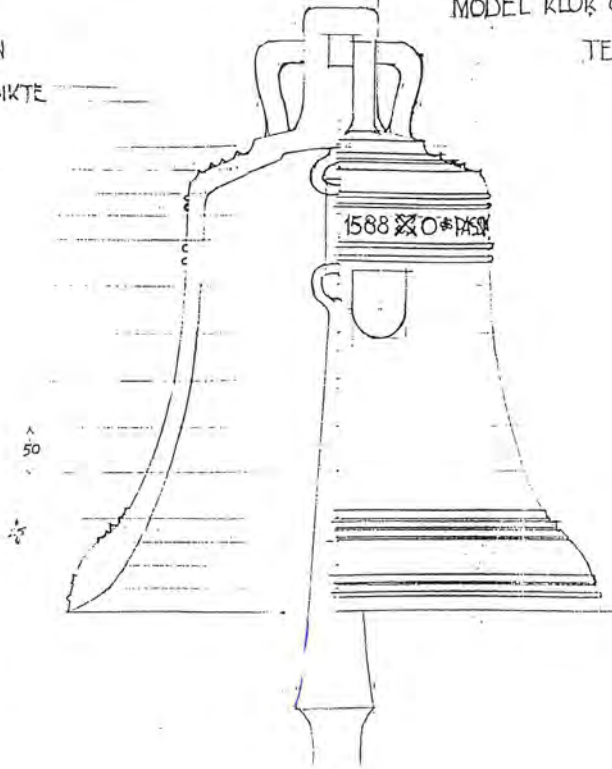
MODEL KLOK UIT DE GEMEENTE TOREN  
TE TIENHOVEN. SCHAAL: 1A:

UITVENDIGE MATEN

WANDDIKTE

190	
282	60
328	23
332	17 1/2
332	17 1/2
335	17 1/2
345	17
358	18 1/2
382	20
418	25
466	50
522	47
568	54
578	42
590	

MATEN IN mm.



JANUARI. 1943.

*Merhey*



Bijlage 4

MINISTERIE VAN FINANCIËN  
UREAU HERSTELBETALINGS- EN RECUPERATIEGOEDEREN

nkrelatie: Nederlandse Bank  
Den Haag  
stgiro: 508006

'S-GRAVENHAGE, 9 Januari 1952.  
Mauritskade 37  
Tel. 182245

Gelieve bij het antwoord datum  
en nummer dezer te vermelden

ref.:

Onderwerp:  
O.R. 12401.

Ons ref.: vD/PdG  
afd. II no.

TENHOVEN  
Zie mijn insisie  
74/11  
17 '52

43/43

73848

De Heer Burgemeester  
der Gemeente Tienhoven (Z.H.)  
A M E I D E .

Op grond van Uw brief d. d. 28  
December 1951 zend ik U bijgaand mijn factuur no.  
21930 over de door Uw Gemeente ontvangen vergoe-  
ding ad f. 99.75 voor de destijds gevorderde en  
inmiddels weer in Uw bezit gekomen klok 11 C 212  
133 kg.

Daar ik nog niet in het bezit  
ben gekomen van de daarop betrekking hebbende  
eigendomsverklaring moge ik U verzoeken, inliggende  
formulieren wel te willen invullen en ondertekenen  
en één exemplaar daarvan aan mij terug te zenden.

Hoofd Bureau Herstelbetalings-  
en Recuperatiegoederen,

*[Handwritten signature]*  
loco.

bijlagen.

## Het Rietveld poppenhuis van de familie Jesse

In de catalogus<sup>1</sup> van de Gerrit Th. Rietveld tentoonstelling in het Centraal Museum in Utrecht (1992) wordt het poppenhuis als volgt beschreven: "Het poppenhuis is in 1951 gemaakt door de timmerman van de familie Jesse op aanwijzingen of tekeningen van Rietveld, mogelijk naar een ouder ontwerp. De kleuren werden door de ouders bepaald. De tuin is door de kinderen ingericht." De timmerman van de familie Jesse, Koos ( Jacobus) van Vliet uit Ameide. Volgens de heer van Vliet hebben Peet Streefkerk en Willem Bleyenbergh aan dit project gewerkt. Het poppenhuis is bij Christie's Amsterdam op 7 juni 1988 geveild. Het is nu in Amerika. Op 18 december 2004 werd het weer bij Sotheby's in New York ter veiling aangeboden<sup>2</sup>. Het had een richtprijs van \$15.000-\$20.000. Het poppenhuis werd opgehouden. ( niet verkocht) De laatste Nederlandse eigenaar van het poppenhuis heeft het uitvoerig gedocumenteerd en gefotografeerd, voordat hij het ter veiling aanbood. Zijn beschrijving is als volgt:

### Poppenhuis Rietveld

Het huis bestaat uit een romp, welke met een losse plaat kan worden afgedicht, twee losse wanden om kamers te kunnen scheiden (werkkamer van kinderkamer, ouderkamer van badkamer) en een dakplaat.

De verlichting werkt, bij de voordeur zit een bel.

De inrichting bestaat uit de volgende meubeltjes:

#### TUIN:

- 1 ronde tuintafel met 3 V-vormige poten (metaal, wit gelakt)
- 3 zonnestoelen, metalen frame (wit), met stoffen dek (2x rood, 1x geel)

#### WOONKAMER:

- 1 ronde tafel met 4 poten, hout.
- 4 eenpersoons fauteuils, hout.
- 1 driepersoons bank, hout.
- 5 houten krukjes. Te verspreiden door het huis.

#### WERKPLEK:

- 6 zigzag "Rietveld"stoelen, hout. Hiervan één op de werkkamer en twee op de kinderslaapkamer. De vierkante houten tafel is helaas niet meer aanwezig.

#### KEUKEN:

- 1 aanrechtkastje, hout gelakt blauwgroen.
- 1 fornuis met ovenklep, gelakt hout, wit.
- 2 houten roosters, gelakt hout blauwgroen. Deze bevinden zich onder het aanrecht, doch zitten wel los.

#### EETHOEK:

- 1 tafel met X-poten, gelakt hout, rosepaars met zwart. Deze behoort tussen de vaste eetbanken te staan.
- 1 kapstok met zes haken. (twee houten schijven met metaaldraad) Deze behoort bij de entree te staan.

#### WERKKAMER:

- 1 boekenkast, gedeeltelijk planken, gedeeltelijk deurtjes
- 30 losse 'boeken', geschilderd hout in diverse kleuren. (Deze bevinden zich in een transparant doosje, met een kleeërhanger)
- 1 bureau, hout. Hierbij een 'Rietveld' stoel.

#### KINDERSLAAPKAMER;

- 1 stapelbed.
- 2 kleine matrassen.
- 1 'lappendeken'.
- In vaste klerenkast drie losse planken.
- Aan de vaste tafel kunnen 2 'Rietveld' stoelen gezet worden.

#### OUDERSLAAPKAMER:

- 1 tweepersoons bed, metaal, met uitneembare spiraal.
- 1 tweepersoons matras.
- 1 tweepersoons laken.
- 1 tweepersoons lichtblauwe deken met vlinder motief.
- 2 hoofdkussens.
- 1 gevlochten wieg, gesigineerd '9.2.'52 C.V.G.'  
( Dit was een mandenvlechter uit Ameide)
- 1 toilettafel, hout (spiegel ontbreekt).
- 1 ronde kruk met drie poten, hout.

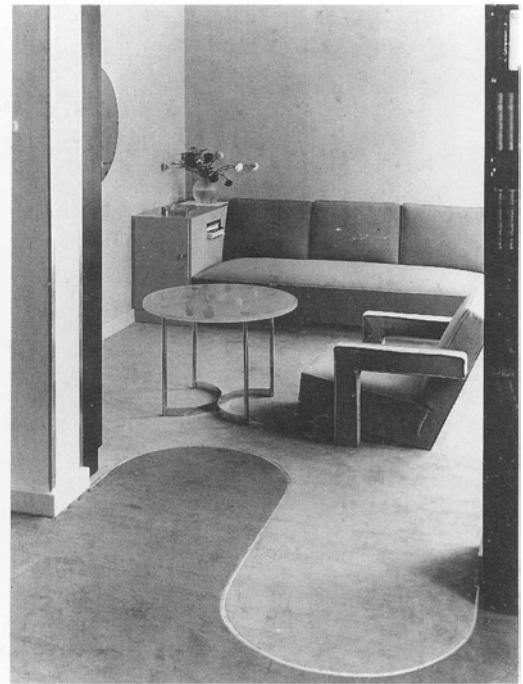


Afbeelding 1. De zigzagstoel

In het poppenhuis staan 6 zigzagstoelen. In 1934 werd de zigzagstoel voor het eerst op de markt gebracht en zorgde voor veel opzien. Rietveld zag de zigzagvorm als de ideale vorm voor een stoel, om zo min mogelijk ruimte in te nemen in een kamer. Deze stoel bestaat uit vier houten plankjes. De zigzagstoelen werden gemaakt van vuren kastplanken van een duim dik van de firma Bruynzeel uit Zaandam, (183 x 40 x 2) stevig gezwaluwstaart en heet verlijmd. In de loop van de jaren dertig heeft hij nog vele variaties op de zigzagstoel bedacht. Rietveld streefde naar een samengaan van vorm, functie en constructie. Hij zei over de zigzagstoel dat die '(...) als het ware een schotje in de ruimte is en de ruimte ongeschonden laat. Het is geen stoel, maar een constructief grapje. Ik noemde het altijd het zigzagje.'

Rietveld was vooral geïnteresseerd in de tegenvorm, de ruimte om de stoel heen. Zijn stoelen moesten gezien worden als abstract- realistische sculpturen in een modern interieur.

In de woonkamer van het poppenhuis staan vier stoelen van het type dat Rietveld ontwierp voor de familie van de Reiss in 1937. De foto's hieronder laten het interieur zien van de familie van de Reiss aan de Tintorettostraat in Amsterdam. De foto op de volgende pagina toont de woonkamer met de 'van de Reiss' stoelen in het poppenhuis.



Afbeelding 2. De 'van de Reiss'-stoelen





Afbeelding 3. De 'van de Reiss'-stoelen in het poppenhuis. (Foto: Rutger Jesse)

In het midden van de woonkamer van het poppenhuis staat een tafel. Küper en van Zijl beschrijven in hun boek *Het volledige werk van Gerrit Th. Rietveld 1888-1964* op pagina 206 twee tafels, zijnde een lage tafel met rond blad en een kleine tafel met rond blad. Beide tafels zijn afkomstig uit de boedel van de aannemer C. Moolenbeek, die een groot aantal van Rietvelds huizen bouwde.

Bij de beschrijving van het linker tafeltje staat: "Een miniatuur van dit model staat in het poppenhuis van Jesse."

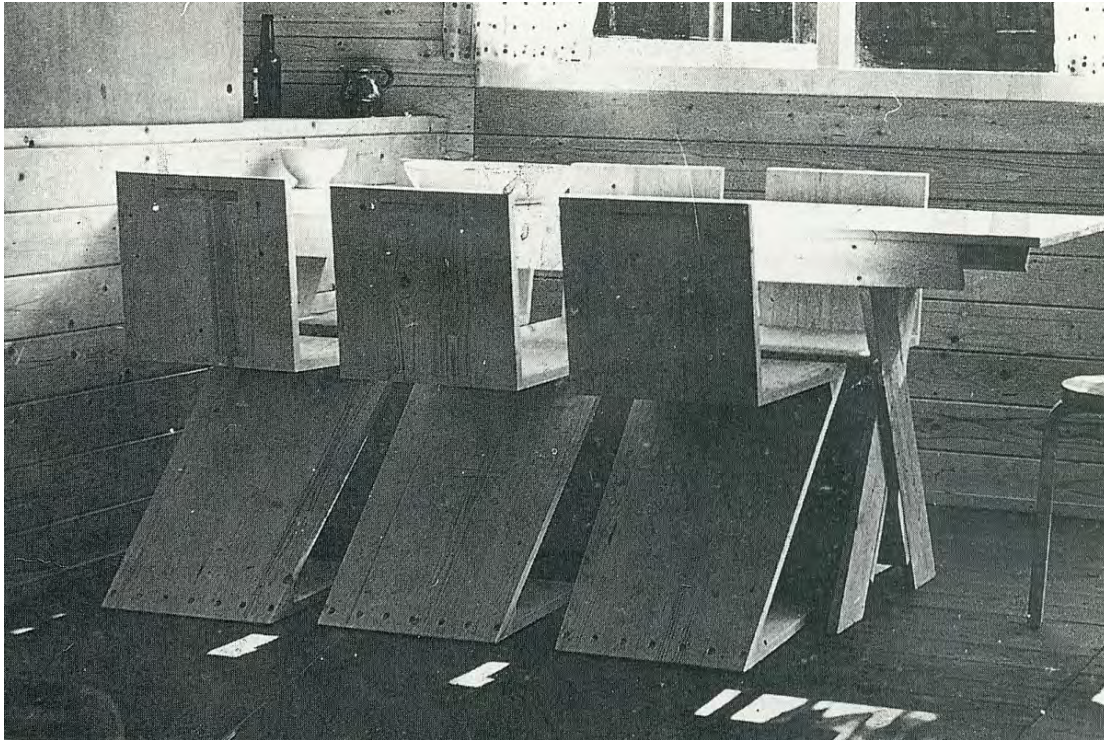
Zoals boven op de foto van de woonkamer in het poppenhuis te zien is, verschilt de tafel op onderdelen wezenlijk van de tafels uit de nalatenschap van de aannemer Moolenbeek.



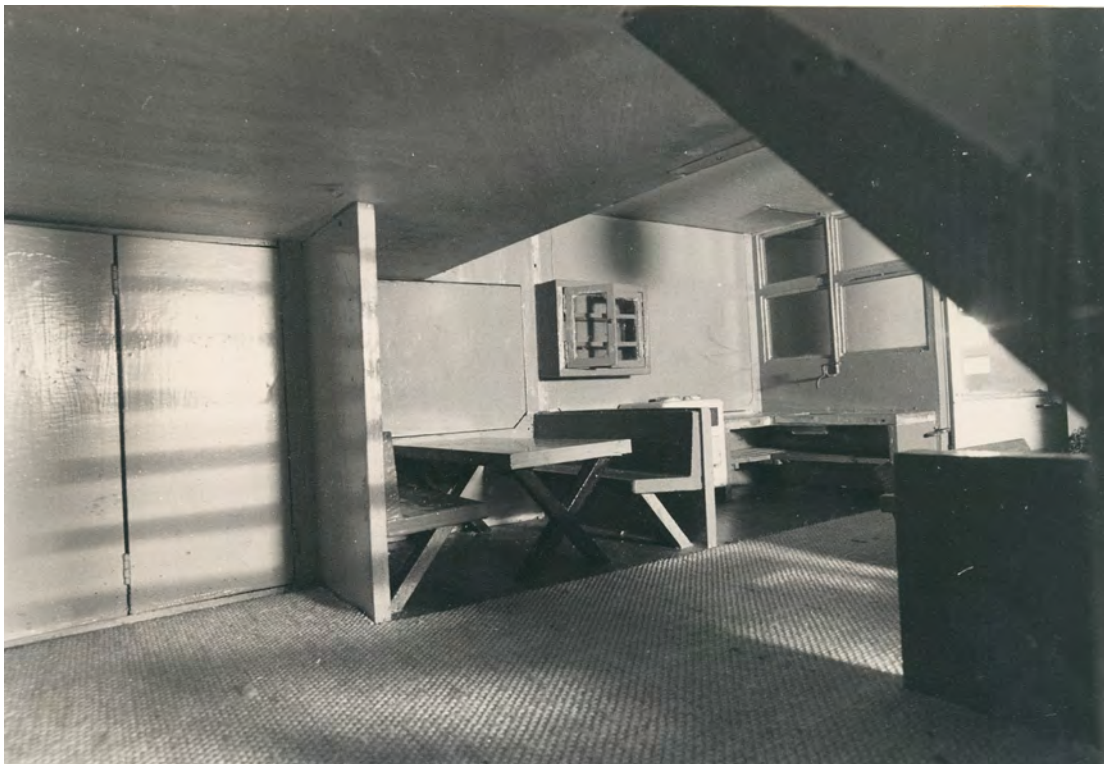
Afbeelding 4. Lage tafel met rond blad en kleine tafel met rond blad



De eethoek van het poppenhuis heeft een tafel, die verrassend veel weg heeft van de tafel die geleverd werd door de firma Metz & Co uit Amsterdam. Op de onderstaande foto staat deze tafel in een zomerhuis, dat Rietveld ontwierp voor D. van Ravensteyn-Hintzen in 1937.



Afbeelding 5. Tafel in het zomerhuis van D. van Ravensteyn-Hintzen.



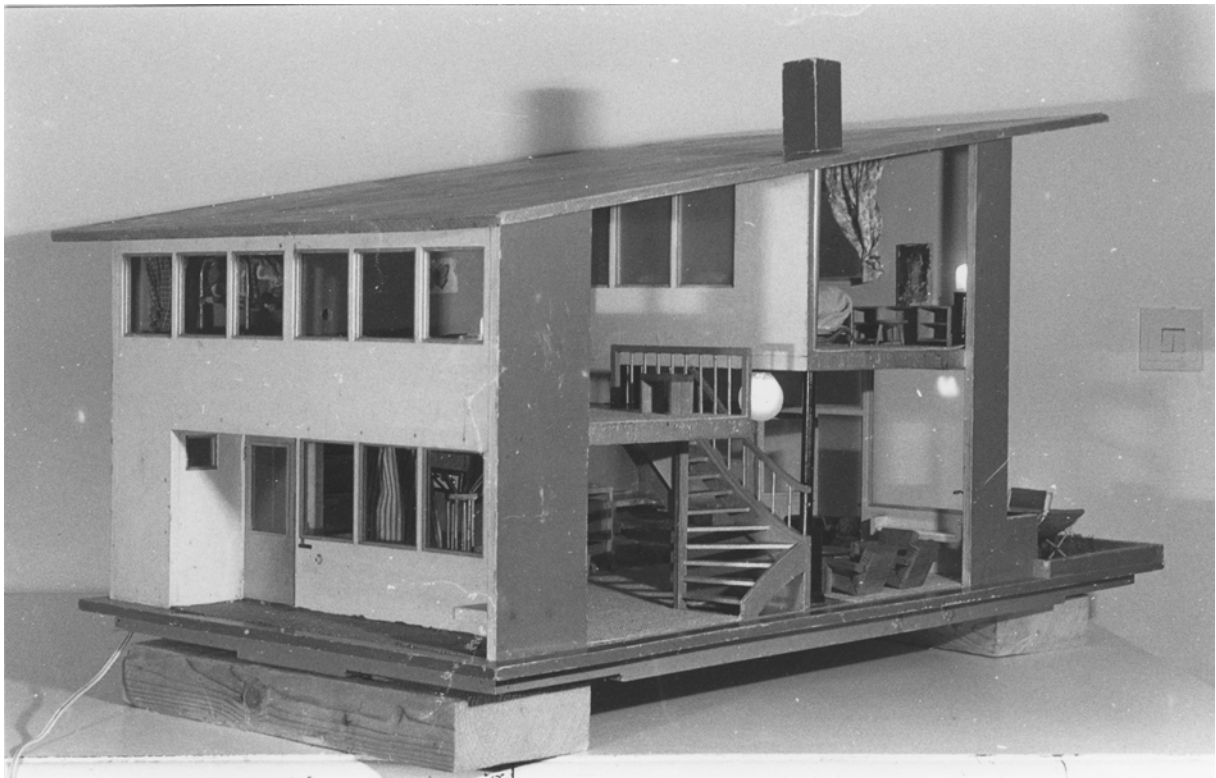
Afbeelding 6. Tafel in het poppenhuis. (Foto: Rutger Jesse)





Afbeelding 7. Wiege in het poppenhuis. (Foto: Rutger Jesse)

Bovenstaande foto toont de ouderslaapkamer met het wiege dat ontworpen is door Rietveld. De mandenvlechter uit Ameide, die het gemaakt heeft, is hoogstwaarschijnlijk Cor van Gelderen of door zijn vader Cees van Gelderen.<sup>3</sup> De volgende twee foto's tonen de voor- en achterkant van het poppenhuis.



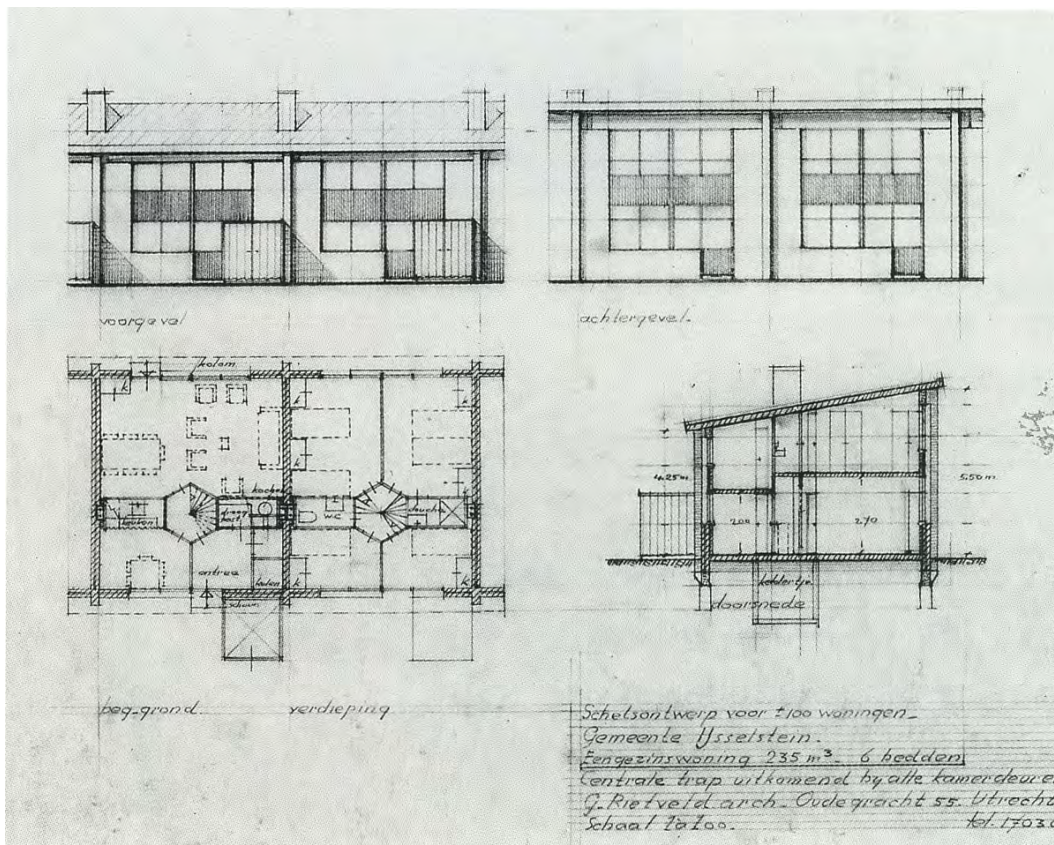
Afbeelding 8. Voorkant van het poppenhuis. (Foto: Rutger Jesse)





Afbeelding 9. Achterkant van het poppenhuis. (Foto Rutger Jesse)

In 1947 ontwierp Rietveld woningen voor een wijk in IJsselstein. Het poppenhuis is niet identiek aan dit ontwerp, maar heeft behoorlijk wat overeenkomsten, zoals het schuin aflopende dak en de genereuze raampartijen aan de voor- en achterkant.



Afbeelding 10. Ontwerp tekening woningen IJsselstein 1947.



---

<sup>1</sup> Marijke Küper, Ida van Zijl, *Het volledige werk van Gerrit Th. Rietveld 1888-1964*, Centraal Museum Utrecht 1992.

<sup>2</sup> De beschrijving van Sotheby's van het poppenhuis luidt als volgt:

Measurements note

20 ¾ x 21 ¼ x 41 3/8 in. (52.7 x 54 x 105.1 cm)

*De vroegere Nederlandse eigenaar mat de volgende maten: 52 x 54 x 105,5 cm.*

Description

1940-1952

the two stories comprising three bedrooms and two bathrooms, with electricity, chimney and back yard; interior furnishings include master bed, bunk beds, two cradles, dressing table, stool, bookcase with books, sofa, four armchairs, desk, six 'Zig-Zag' chairs, two tables, five side tables, kitchen cabinet, stove, coat rack, three garden chairs and garden table.

One cradle inscribed 9-2-52/ C.V. G.

Illustrated

*Gerrit Rietveld: A Centenary Exhibition, Craftsman and Visionary*, exh. Cat., Barry Friedman Gallery, New

York, 1988, pp. 56-57 (for the dollhouse and a period image of the Jesse family with the house)

Marijke Küper and Ina van Zijl, *Gerrit Th. Rietveld*, Utrecht, 1992, p. 240

Provenance

*Rietveld and the Rietveld Academie*, Christie's Amsterdam, June 7, 1988, lot 396

Barry Friedman Ltd., New York. Fred Hughes, New York

Exhibited

*Gerrit Rietveld: A Centenary Exhibition, Craftsman and Visionary*, Barry Friedman Gallery, New York

October 3 – November 12, 1988.

Catalogue note

In the 1940s while designing row houses, Rietveld was a guest in the Jesse home. As a parting gift, Rietveld gave the family some renderings, and using these, a local carpenter built this dollhouse years later. It was given as a gift to the Jesse children on Christmas 1952.

*De mensen van Sotheby's zien de 5 krukjes (side tables) aan voor bijzettafeltjes en schijnbaar is er ook een tweede wieg, die de voormalige Nederlandse eigenaar niet vermeld in zijn inventarisatie.*

<sup>3</sup> Met dank aan André Tukker.

## RIETVELD, Gerrit Thomas (1888-1964)

Op de site (<http://www.inghist.nl/>) van het Instituut voor Nederlandse Geschiedenis heeft Marijke Küper het volgende geschreven over Gerrit Rietveld. Ik heb er vier foto's en tekst aan toegevoegd. Mijn aanvullingen zijn cursief gedrukt

**“Rietveld, Gerrit Thomas, architect en vormgever (Utrecht 24-6-1888 - Utrecht 25-6-1964) . Zoon van Johannes Cornelis Rietveld, meubelmaker, en Elisabeth van der Horst. Gehuwd op 28-9-1911 met Vrouwgien Hadders (1883-1957), verpleegster. Uit dit huwelijk werden 4 zoons en 2 dochters geboren.**

Gerrit en zijn drie broers en twee zusters hadden geen gemakkelijke jeugd. Hun moeder was een fantasierijke en opgewekte vrouw, maar hun vader, ouderling in de gereformeerde kerk, een strenge en gelovige man. Diens hevige zondebesef en strikte moraal drukten zwaar op het gezin. Onmiddellijk na de lagere school ging Gerrit in de leer bij zijn vader, die een meubelwerkplaats had aan de Poortstraat in Utrecht. Hij werkte er van 's ochtends vijf tot 's avonds zeven voor een dubbeltje in de week. De hier in een historiserende stijl gemaakte massieve meubelstukken, met hun protserige uitsteeksels en sierrandjes verafschuwde de jonge Rietveld. Terugblikkend op deze tijd verklaarde



Afbeelding 1. Gerrit Rietveld

hij het er alleen te hebben uitgehouden, omdat hij elke vrije minuut voor zichzelf kon tekenen. Daar stond echter tegenover dat toen zijn waardering voor het vakmanschap van de meubelmaker ontstond.

Rietvelds ambities reikten verder dan het uitvoeren van andermans meubelontwerpen. Korte tijd werkte hij als tekenaar bij de juweliersfirma van C.J. Begeer. Tussen 1904 en 1908 volgde Rietveld - als zeer getalenteerde leerling - een avondcursus bij het Kunstindustriële Onderwijs der Vereniging 'Het Utrechtsch Museum van Kunstnijverheid', waar hij les kreeg in tekenen, proportie-, stijl- en ornamentenleer. In diezelfde jaren en ook later, omstreeks 1910, deed hij in de avonduren tevens een meer theoretische cursus bij de architect en meubelontwerper P.J.C. Klarhamer. Bij deze geestverwant van H.P. Berlage maakte Rietveld kennis met de laatste ontwikkelingen in de nationale en internationale architectuur en kunstnijverheid. Daarnaast zal ook Klarhamers grote belangstelling voor literatuur en filosofie in de lessen hebben doorgeklonken en zo zijn geestelijke vorming hebben beïnvloed.

In 1912 exposeerde Rietveld vier schilderijen op een tentoonstelling van het Utrechtse Schilder- en Teekenkundig Genootschap 'Kunstliefde', waarvan hij drie jaar eerder lid was geworden. Volgens de overlevering koesterde Rietveld een blauwe maandag de wens schilder te worden, maar deed het onzekere bestaan hem anders besluiten. Met tussenpozen werkte Rietveld tot 1917 nog als meubelmaker in het bedrijf van zijn vader. Maar hij ontwierp, voor eigen gebruik en voor vrienden, ook zelf enige meubelen die opvallen door hun sobere en strakke vormgeving.



Afbeelding 2. Rietveld voor de meubelmakerij in de Adriaen van Ostadelaan 25. Foto uit 1918.

In 1917 begon Rietveld een eigen meubelmakerij aan de Adriaen van Ostadelaan in Utrecht. Zijn zelfstandigheid leidde tot eigenzinnige ontwerpen, die waren gebaseerd op een analytische benadering van het meubel. Met een leunstoel uit 1918 demonstreerde Rietveld zijn opvattingen over vormgeving, waarin een ruimtelijk concept centraal stond. De toegepaste constructie van losse deuvels waarmee de verschillende latten van de stoel met elkaar zijn verbonden, maakte het mogelijk de latten langs elkaar heen te laten lopen in plaats van ze in elkaar te laten sluiten, zoals gebruikelijk was. In tegenstelling tot de traditionele stoelvorm, waarvan lijnen en vlakken visueel een ruimte afbakenen, effectueert deze constructie een open structuur zonder ruimteomsluiting. De gekleurde versie van deze stoel, de zogeheten 'rood-blauwe', die enige jaren later ontstond, zou een icoon van de 20ste-eeuwse meubelkunst worden.



Afbeelding 3. De 'rood-blauwe stoel', multiplex, beukenhout. Uitvoering circa 1925. (86,6 x 65,9 x 82 cm)

Rietvelds meubelontwerpen waren voor de schilder Theo van Doesburg aanleiding hem in 1919 te vragen medewerker te worden van het tijdschrift *De Stijl*, dat Van Doesburg in 1917 met architect J.J.P. Oud en een aantal andere kunstenaars had opgericht. Hoewel zijn inhoudelijke bijdrage beperkt was, bleef Rietveld tot het laatste nummer, in 1932, officieel medewerker. Rietveld werd door de schilders van 'De Stijl', onder wie Bart van der Leek en Piet Mondriaan, beïnvloed in het gebruik van de primaire kleuren in combinatie met wit, zwart en grijs. Via 'De Stijl'-medewerkers leerde hij kunstenaars van de internationale avant-garde kennen, zoals El Lissitzky, László Moholy-Nagy en Kurt Schwitters, met wie hij vriendschappelijke relaties onderhield.

In de periode 1919-1924 evolueerde Rietveld van meubelmaker tot architect in zijn ontwerpvoor verbouwingen en interieurs. Dit soort opdrachten zou steeds een belangrijk onderdeel van zijn werkzaamheden blijven uitmaken. Zijn eerste volledige architectonische ontwerp dateert uit 1924.



Afbeelding 4. Het Rietveld Schröderhuis aan de Prins Hendriklaan 50 in Utrecht.



Het was een woning aan de Prins Hendriklaan in Utrecht voor de jonge advocatenweduwe Truus Schröder-Schröder en haar drie kinderen. In het ontwerp, dat in nauwe samenwerking met de opdrachtgeefster tot stand kwam, brak Rietveld met de traditionele (stijl)opvattingen over bouwkunst. Het Rietveld Schröder Huis - zoals de officiële naam luidt - was in grote lijnen ontworpen vanuit Rietvelds persoonlijke overtuiging dat eenvoud en bewustwording door middel van spirituele groei en visuele training de leidraad van het leven vormen. In zijn verdere loopbaan hield hij vast aan de uitgangspunten die in dit ontwerp zijn verenigd. Door de combinatie van de ruimtelijke structuur en de specifieke kleurtoepassing werd het huis al snel bestempeld als het manifest van 'De Stijl'-architectuur. Rietveld vestigde er internationaal zijn reputatie als architect mee.

Tussen Rietveld en zijn echtgenote, die weinig affiniteit had met het werk van haar man, trad geleidelijk aan een verwijdering op. Met de opvoeding van hun zes kinderen bemoeide hij zich nauwelijks. Naar zijn mening kon je kinderen wel voeden, maar niet opvoeden. De echtelijke relatie bekoelde verder toen hij het gereformeerde geloof opgaf, een besluit waarin zijn vrouw hem niet kon volgen. Bovendien ontwikkelde zich niet alleen professioneel maar ook privé een relatie tussen de architect en zijn opdrachtgeefster Truus Schröder. Hoewel Rietveld zich nooit van zijn vrouw heeft laten scheiden en de verstandhouding met zijn kinderen verder goed bleef, dreef de levenslange verhouding met Schröder een wig tussen hem en zijn gezin. De advocatenweduwe behoorde tot een geheel andere sociale klasse dan Rietveld. Zij bracht hem in contact met opdrachtgevers, en in moeilijke tijden steunde zij zijn gezin ook financieel. Schröders levensvervulling stond in dienst van Rietveld en zijn werk. Zij diende als een klankbord voor zijn ideeën en hielp hem deze te concretiseren. Zo was zijn architectenbureau van 1926 tot 1933 gevestigd in een kleine kamer op de begane grond van het Rietveld Schröder Huis. De meubelwerkplaats, die inmiddels elders in Utrecht was ondergebracht, droeg Rietveld over aan zijn medewerker Gerard van de Groenekan.

Rietveld was de veertig al gepasseerd toen hij met zekere regelmaat zijn denkbeelden over architectuur en kunst op papier ging zetten. Uit aanhalingen in zijn teksten blijkt dat hij bekend was met de publicaties van in die tijd populaire filosofen als G.J.P.J. Bolland en Rabindranath Tagore. Maar ook in poëzie en zelfs in het Oude Testament (Prediker) vond hij enkele pakkende zinsneden die hij graag gebruikte. Rietveld gebruikte deze uit hun context gelichte citaten als toelichting op zijn persoonlijke levensvisie. Deze was gebaseerd op het uitgangspunt dat de zin van het bestaan actieve groei was: het individuele proces van bewustwording en het bewustzijn. Het instrument daartoe was de zintuiglijke waarneming, die tot besef van werkelijkheid en waarheid leidde. Rietveld bracht zijn levensbeschouwing concreet in verband met zijn werk als architect. Kunst en architectuur zag hij als de ervaring van werkelijkheid waarvan men zich bewuster werd naarmate de zintuigen zich, geprikkeld door waarneming, ontwikkelden. Uiteindelijk, meende Rietveld, droeg dit proces bij tot levensvreugde.

Vanaf het einde van de jaren twintig concentreerde Rietveld zich op het ontwerpen van meubelen en architectuur, die op industrieelmechanische wijze vervaardigd konden worden. Van de vele ontwerpen voor particuliere woningen en voor sociale woningbouw die hij in de jaren dertig maakte, werd slechts een deel verwezenlijkt. Rietveld publiceerde zijn werk en ideeën in tijdschriften als *i10* en *De 8 en Opbouw* en vond aansluiting bij de architecten van het Nieuwe Bouwen. Rietveld was een ondogmatische architect en ontwerper en bezat het vermogen elke opdracht met een onbevangen en onbevooroordeelde houding tegemoet te treden. Hij bleef steeds trouw aan zijn eigen opvattingen zelfs wanneer deze niet strookten met die van geestverwante collega's.

De waardering voor Rietveld als persoon en als architect en meubelontwerper was al in de jaren twintig en dertig groot, zeker onder gelijkgezinden. De oorspronkelijkheid en eenvoud van zijn werk werden als bevrijdend ervaren. Dat zijn ongecompliceerde experimenteerdrang - waarbij niet altijd met praktische eisen of bouwtechnische noodzakelijkheden rekening werd gehouden - tegenstanders aanleiding gaf hem te verguizen en af te schilderen als dilettant, deed Rietveld niet. Integendeel, in negatieve kritiek zag hij een stimulans en een bewijs op de goede weg te zijn. Een van zijn eerste gepubliceerde stellingen, waarnaar hij altijd heeft gehandeld, luidde: 'Elke ware schepping ... verandert het inzicht, de eischen en de behoeften van den tijd en komt in botsing met nog heerschende eischen en behoeften uit vorige perioden. Een schepping moet dus de plaats *veroveren* in plaats van te beantwoorden aan de geldende eischen en de noodzakelijkheid' (*De Stijl* 7 (1927) 46).

De Duitse bezetting was ook voor Rietveld een moeilijke periode. Aangezien hij zich niet bij de Kultuurkamer had aangemeld, werd het hem in 1942 verboden zijn beroep uit te oefenen. Hij bleef echter wel ontwerpen. Gedurende de bezettingsjaren was Rietveld actief in de illegaliteit.

*De onderstaande tekst komt uit de doctoraalscriptie Nico Jesse 1911-1976 Leven en werk met de camera van Sandra M. Felten. Universiteit van Amsterdam, september 1993*

*Op bladzijde 13 staat de volgende tekst: "Gerrit Rietveld werd een huisvriend van Nico Jesse. Vlak na hun huwelijk in 1937 betrokken Nico en Ro Jesse een door Rietveld gebouwd en ingericht huis aan de Erasmuslaan in Utrecht. Ook na het huwelijk van Nico Jesse met Margreet de Vries werd de vriendschap voortgezet. Toen zij begin 1945 naar Ameide verhuisden- waar Jesse een huisartsenpraktijk overnam- zat Rietveld korte tijd bij hen ondergedoken. (Mondelinge mededeling van Margreet Jesse-de Vries aan Sandra Felten en Koos Kroon op 30 januari 1992)*

*Nico Jesse's jongste dochter Colette schreef mij over dit voorval op 24 augustus 2004: "Gerrit Rietveld zat in de oorlog ( op het eind) enige tijd ondergedoken bij Nico Jesse in Ameide.*

*Rietveld werkte tijdens de oorlog door, tot hij door zijn weigering van het lidmaatschap van de Nederlandse Cultuurkamer moest stoppen. Gedurende de rest van de oorlogsjaren nam hij deel aan "gezagsondermijnende" activiteiten zoals hulp aan onderduikers, het namaken van stempels en het vervalsen van documenten.*

*De anekdote is, dat de moffen zijn huis in Utrecht kwamen binnenstormen op zoek naar hem. Rietveld liep net op dat moment de trap af. De moffen informeerde waar ze Rietveld konden vinden. Hij wees naar boven, de moffen liepen door en Rietveld ontkwam door verder naar beneden te lopen."*

Ook de jaren na de bevrijding waren zwaar voor hem. Drie van zijn zoons hadden in verschillende kampen vastgezet. Zijn oudste dochter keerde in 1947 uit een Japans interneringskamp in Nederlands-Indië naar Utrecht terug en trok in bij haar ouders. Zijn werksituatie droeg eveneens bij aan de terneergeslagen stemming waaraan Rietveld in die tijd onderhevig leek. Weliswaar was hij, wat de ideeënvorming betreft, betrokken bij de wederopbouw, maar concrete opdrachten bleven aanvankelijk uit. Rietveld beseftte dat de tijd van bevlogen voortrekkers aan wier oordeel veel waarde werd gehecht, voorbij was. Een nieuwe generatie architecten, zoals Aldo van Eyck en Jaap Bakema, liet van zich horen, en het kostte hem moeite daarbij aansluiting te vinden. In de jaren veertig en vijftig voorzag hij gedeeltelijk in zijn levensonderhoud door les te geven aan academies voor bouwkunst en beeldende kunsten in Amsterdam, Rotterdam, Den Haag en Arnhem.



Afbeelding 5. Van links naar rechts; Margreet Jesse, Bep Rietveld, Jan Rietveld, Gerrit Rietveld, Vrouwgien Rietveld en de chauffeur van Jesse. (foto Nico Jesse)

De belangstelling van musea in de jaren vijftig voor het werk van 'De Stijl' wierp haar vruchten af voor Rietveld. Zo kreeg hij nu overheidsopdrachten voor nationaal representatieve gebouwen, zoals het Nederlands Paviljoen voor de Biënnale in Venetië (1953/54) en het Rijksmuseum Vincent van Gogh (1963-1973) in Amsterdam. Naast opdrachten van particulieren, voor wie hij enkele bijzondere huizen bouwde, werd Rietveld in de jaren vijftig en zestig door woningbouwverenigingen uitgenodigd grootschalige woningbouwprojecten te ontwerpen. In Utrecht en in Reeuwijk zijn deze ook uitgevoerd. Ook voor andere grote opdrachten, zoals de textielfabriek Weverij de Ploeg in Bergeijk (1954-1958) en de Julianahal van de Koninklijke Nederlandse Jaarbeurs in Utrecht (1953-1956), werd hij gevraagd. Rietveld overleed de dag na zijn 76ste verjaardag in het Rietveld Schröder Huis, waar hij na de dood van zijn vrouw, met Truus Schröder was gaan samenwonen. Na zijn dood werkten de twee medewerkers, met wie hij in 1961 de maatschap 'Rietveld, Van Dillen en Van Tricht' had opgericht, de lopende opdrachten verder uit.

De belangstelling van musea in de jaren vijftig voor het werk van 'De Stijl' wierp haar vruchten af voor Rietveld. Zo kreeg hij nu overheidsopdrachten voor nationaal representatieve gebouwen, zoals het Nederlands Paviljoen voor de Biënnale in Venetië (1953/54) en het Rijksmuseum Vincent van Gogh (1963-1973) in Amsterdam. Naast opdrachten van particulieren, voor wie hij enkele bijzondere huizen bouwde, werd Rietveld in de jaren vijftig en zestig door woningbouwverenigingen uitgenodigd grootschalige woningbouwprojecten te ontwerpen. In Utrecht en in Reeuwijk zijn deze ook uitgevoerd. Ook voor andere grote opdrachten, zoals de textielfabriek Weverij de Ploeg in Bergeijk (1954-

1958) en de Julianahal van de Koninklijke Nederlandse Jaarbeurs in Utrecht (1953-1956), werd hij gevraagd. Rietveld overleed de dag na zijn 76ste verjaardag in het Rietveld Schröder Huis, waar hij na de dood van zijn vrouw, met Truus Schröder was gaan samenwonen. Na zijn dood werkten de twee medewerkers, met wie hij in 1961 de maatschap 'Rietveld, Van Dillen en Van Tricht' had opgericht, de lopende opdrachten verder uit. Gerrit Rietveld was een gedreven kunstenaar, wiens leven en werk onlosmakelijk met elkaar waren verbonden. Zijn grote scheppingsdrang is zichtbaar in zijn artistieke erfenis, bestaande uit honderden gebouwen, tientallen meubelen en een schat aan ontwerpen, maquettes en documentatie. Als mens stond Rietveld bekend als vriendelijk en innemend, een man die het liefst directe conflicten uit de weg ging. De soberheid die zijn werk karakteriseert, was een reflectie van zijn persoonlijkheid. Rietveld hechtte weinig waarde aan materiële zaken - hij bezat alleen het hoogst noodzakelijke - en was evenmin gevoelig voor uiterlijk vertoon. Tijdens zijn leven vielen hem verschillende onderscheidingen ten deel, waaronder een eredoctoraat van de Technische Hogeschool te Delft in 1964. De erkenning die Rietveld aan het einde van zijn leven kreeg, benauwde hem. Zij gaf hem het gevoel 'op een eindstation te staan' terwijl hij veel verder wilde gaan. Een voorstel in 1964 van de Adviescommissie voor Beeldende Kunst en Kunstnijverheid zijn eervolle loopbaan te bekrachtigen met het vervaardigen van een buste, werd resoluut door Rietveld afgewezen: 'Ik ben geen figuur voor zo iets. Zo'n kop op een voetstukje, neen niet van mij, ik ben hiervoor een veel te onbestendige figuur, als persoon en in mijn werk. 't Zou trouwens m'n werk overleven. Mag ik het vergeten?' (Brief d.d. 18-3-1964).

A: Rietveld Schröder Archief in het Centraal Museum Utrecht; Archief G.Th. Rietveld en Archief Rietveld, Van Dillen en Van Tricht in het Nederlands Architectuurinstituut te Rotterdam. De meeste van Rietvelds meubelen bevinden zich in de collecties van het Centraal Museum Utrecht en het Stedelijk Museum te Amsterdam.

P: Een geïllustreerd overzicht van de door Rietveld (alleen of in samenwerking met anderen) gemaakte ontwerpen, een overzicht van Rietvelds teksten en een uitvoerige bibliografie in: Marijke Küper en Ida van Zijl, *Gerrit Th. Rietveld, 1888-1964. Het volledige werk* (Utrecht 1992).

L: Een chronologische bibliografie van publicaties over Rietveld tot en met 1992 in het onder P genoemde overzichtswerk van Küper en Van Zijl, 363-379. Verder: B. Mulder, *Gerrit Thomas Rietveld. Schets van zijn leven, denken en werken* (Nijmegen 1994); *De mooiste ruimte die ik ken. Het Nederlandse Biënnalepaviljoen van Gerrit Rietveld in Venetië*. Onder red. van Rob Docter (Rotterdam 1995); Ludo van Halem, 'Kleur tussen hemel en aarde. De vliegtuiginterieurs van Gerrit Rietveld (1955-1958)', in *Jong Holland. Tijdschrift voor Kunst en Vormgeving* 11 (1995) nr. 2, 44-61; Marijke Kuper, 'Gerrit Rietveld', in *De vervoljaren van De Stijl, 1922-1932*. Onder red. van Carel Blotkamp (Amsterdam [etc.] 1996) 195-240; idem, 'Ruimte opgelost in kleur. De Stijl, destructie en een nieuwe harmonie', in *Van neorenaissance tot postmodernisme. Honderdvijfentwintig jaar Nederlandse interieurs*. Onder red. van Ellinoor Bergvelt [e.a.] (Rotterdam 1996) 160-183; Paul Overy, *De Stijl* (Londen 1991); Peter Vöge, *The complete Rietveld furniture* (Rotterdam 1993); M.I.E. van Zijl, lemma in *Utrechtse biografieën. Levensbeschrijvingen van bekende en onbekende Utrechtse IV*. Onder red. van W. van den Broeke [e.a.] (Utrecht 1997) 167-171. Op 20 mei 1991 zond de VPRO de televisiedocumentaire *De weelde van de soberheid* van Hank Onrust en Gerrit Oorthuys uit.



## Loflied op Ameide

“Ameide is het mooiste, het meest echte dorp van de Alblasserwaard. De Ameidenaren houden zoveel van hun dorp dat het zelfs wel wat ver gaat.

Ze stralen een zekere trots uit, blijven er generaties lang.

Ze hebben humor en je moet het er zeker niet over Meerkerk hebben.

In Ameide weten ze alles van elkaar, daar moet je tegen kunnen.

Maar als je er eenmaal bij hoort, voel je er voor je leven geborgen.

De gemeenschapzin springt er echt uit.”

Krijn van der Grijn.



'Haventje' van Ameide door Meester de Hoon. (foto André Tukker)



